

خاص بكتابة الامتحان	وزارة التربية والتعليم جمهورية مصر العربية المركز القومي للبحوث وزارة التربية والتعليم المركز الوطني للتقويم والامتحانات والتوجيه	وزارة التربية والتعليم جمهورية مصر العربية المركز القومي للبحوث وزارة التربية والتعليم المركز الوطني للتقويم والامتحانات والتوجيه
رقم الامتحان:	الموضوع: العلوم	مدة الإنجاز: ساعتان
المعامل: 1		

خاص بكتابة الامتحان	على المصحح التأكد من أن النقطة النهائية هي على: 40 النقطة النهائية بالأرقام وبالحروف اسم المصحح وتوقيعه:	المسلك : التعليم الأولي والتعليم الابتدائي الموضوع : العلوم رمز الموضوع : 103
الصفحة: 1 على 7		

توجيهات هامة

- يشتمل هذا الموضوع على أسئلة الاختيار من متعدد، ومن بين الاقتراحات المقدمة في كل سؤال هناك اقتراح واحد صحيح.

- اجب (اجيبي) عن كل سؤال من الأسئلة المطروحة بوضع علامة (x) في الخانة المقابلة للاقتراح الصحيح.

1 - نغير عن احتراق غاز الهيدروجين بالمعادلة الآتية: (2 ن)

أ- $CH_4 + O_2 \rightarrow CO_2 + H_2O$

ب- $CH_4 + H_2O \rightarrow O_2 + CO_2$

ج- $H_2O + CO_2 \rightarrow CH_4 + O_2$

د- $CH_4 + CO_2 \rightarrow O_2 + H_2O$

2 - تخضع الأغذية العضوية المركبة بعد تناولها إلى هضم كيميائي على مستوى: (1 ن)

أ- الفم والمعدة فقط

ب- الفم والمعدة والمعى الدقيق

ج- جميع أجزاء الأنبوب الهضمي

د- المعدة والمعى الدقيق فقط

3 - تتركب بطاريتان مسطحتان على التوازي كما هو ممثل في الوثيقة جانبه، حيث يصبح التيار (I) الذي يسري في الحبابة والتوتر (U) بين مرطبي الحبابة كالآتي: (2 ن)

أ- $U = U_1 + U_2$ و $I = I_1 + I_2$

ب- $U = U_1 = U_2$ و $I = I_1 = I_2$

ج- $U = U_1 = U_2$ و $I = I_1 = I_2$

د- $U = U_1 = U_2$ و $I = I_1 + I_2$

4 - يتجلى الامتصاص المعوي في: (1 ن)

أ- مرور مواد القيت إلى الدم على مستوى المعى الغليظ

ب- مرور الأغذية المركبة إلى الدم على مستوى المعى الغليظ

ج- مرور الأغذية المركبة إلى الدم على مستوى المعى الدقيق

د- مرور مواد القيت إلى الدم واللمف على مستوى المعى الدقيق

لا يكتب أي شيء في هذا الإطار

مادة العلوم إلى مسأله تأمل أسئلة التعليم الأولي والتعليم الابتدائي بالمرکز الجهوي لعلوم التربية والتكوين		
الموضوع: العلوم	دورة شتنبر 2013	الصفحة: 2 على 7

5 - في الدارة الكهربائية البسيطة الممثلة في الوثيقة جانبه، تسمى الإلكترونات الحرة من: (2 ن)



- أ- القطب الموجب نحو القطب السالب
 ب- القطب السالب نحو القطب الموجب
 ج- القطبين معا نحو الحياطة
 د- مربي الحياطة نحو البطارية

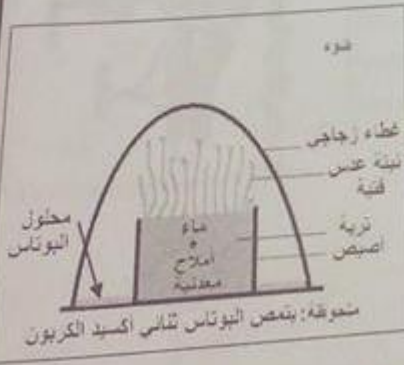
6 - ابتداء من سن البلوغ، يتم إنتاج الأمشاج عند الإنسان: (2 ن)

- أ- بكيفية دورية عند كل من الرجل والمرأة
 ب- بكيفية مستمرة عند كل من الرجل والمرأة
 ج- بكيفية دورية عند الرجل وبكيفية مستمرة عند المرأة
 د- بكيفية دورية عند المرأة وبكيفية مستمرة عند الرجل

7 - بالدارة الكهربائية المنزلية تستعمل قاطع التيار للتحكم في إضاءة مصباح معين، ومن أجل السلامة يركب قاطع التيار على: (1 ن)

- أ- سلك الطور
 ب- السلك المحايد
 ج- السلك الأرضي
 د- السلكين المحايد والأرضي

8 - تمثل الوثيقة جانبه إحدى التجارب المنجزة للكشف عن العناصر الضرورية لاقتيات النباتات الخضورية. تهدف هذه التجربة إلى الكشف عن حاجيات هذه النباتات إلى: (2 ن)



- أ- ثنائي الأوكسجين
 ب- الماء والأملاح المعدنية
 ج- الضوء
 د- ثنائي أكسيد الكربون

لا يكتب أي شيء في هذا الإطار

وزارة التعليم العالي والبحث العلمي - جامعة القاهرة - كلية العلوم - قسم الفيزياء والكيمياء

الموضوع: العلوم	دورة شتور 2013	الموضوع	صفحة: 3 من 7
-----------------	----------------	---------	--------------

9- تعدد الأجسام الصلبة برفع الحرارة، ظاهرة: (1 ن)

- أ- هيرباتية ينتج عنها زيادة في حجم الجسم
 ب- هيرباتية ينتج عنها زيادة في كتلة الجسم
 ج- كيميائية ينتج عنها زيادة في حجم الجسم
 د- كيميائية ينتج عنها زيادة في كتلة الجسم

10- التفاعل الإجمالي لاستهلاك الكليوكوز خلال قاهرة التفس الخلوي هو: (2 ن)

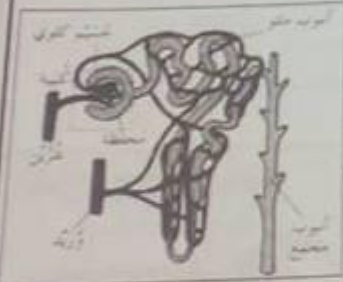
- أ- طاقة $C_6H_{12}O_6 + 6H_2O \rightarrow 6O_2 + 6CO_2$
 ب- طاقة $C_6H_{12}O_6 + 6O_2 \rightarrow 6H_2O + 6CO_2$
 ج- طاقة $C_6H_{12}O_6 + 6CO_2 \rightarrow 6O_2 + 6H_2O$
 د- طاقة $C_6H_{12}O_6 + 3O_2 \rightarrow 6H_2O + 3CO_2 + 3C$

11- في الدارة الكهربائية البسيطة الممثلة في الوثيقة جانبه، يسري التيار الكهربائي من: (1 ن)



- أ- القطب السالب نحو القطب الموجب
 ب- القطب الموجب نحو القطب السالب
 ج- القطبين معا نحو الصلابة
 د- الصلابة نحو البطارية

12- تمثل الوثيقة جانبه رسما تخطيطيا للأنبوب البولوي، الذي يعتبر الوحدة البنائية والوظيفية للكلية. تتجلى ظاهرة الترشيح، التي تتم على مستوى هذا الأنبوب، في مرور الجزيئات الصغيرة من: (1 ن)



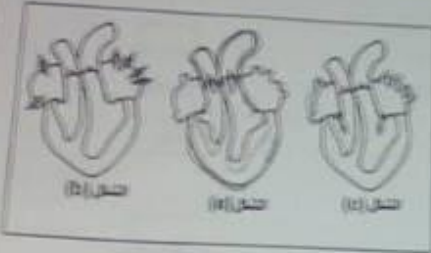
- أ- الأنبوب المجمع إلى البلازما
 ب- الأنبوب المتفرع إلى البلازما
 ج- جوف المحفظة إلى البلازما
 د- البلازما إلى جوف المحفظة

13- دور الفاصل في الدارة الكهربائية المنزلية هو: (1 ن)

- أ- قياس شدة التيار الكهربائي
 ب- قطع التيار الكهربائي في حالة حدوث تماس بين أسلاك الدارة
 ج- تحويل التوتر الكهربائي
 د- عداد للطاقة الكهربائية المستهلكة

لا يكتب أي شيء في هذا الإطار

الموضوع	حجرة لشهر 2013	المعلمة: 4	مر: 7
---------	----------------	------------	-------



14- اعمل المخطط الوظيفية جانيه ثلاث مراحل لتدوير الدم في القلب
أول مرحلة التركيب الصحيح لهذه المراحل هو: (1) (2)

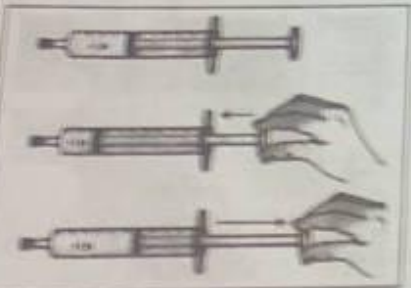
- أ- (1) - (2) - (3)
- ب- (2) - (1) - (3)
- ج- (3) - (1) - (2)
- د- (1) - (3) - (2)

15- يكون التقلص القلبي من: (1) (2)

- أ- عند تولد موجة تحريك حوز نجم الشمس في نفس المدة
- ب- عند تولد موجة تحريك حوز نجم الشمس في نفس المدة
- ج- عند تولد موجة تحريك حوز نجم الشمس ولكن عليهم مدة دوران خاصة
- د- عند تولد موجة تحريك حوز نجم الشمس ولكن عليهم مدة دوران خاصة

16- خلال الدورة العيضية، تحدث الإباضة عند المرأة في: (1) (2)

- أ- نهاية المرحلة الصفاروية
- ب- نهاية المرحلة الجريبية
- ج- بداية المرحلة الجريبية
- د- منتصف المرحلة الصفاروية



17- باستعمال ماصة، لو قلنا مقلقة، تغير المتواليات المعتادة في الوظيفية جانيه عند سحب المكبس: (1) (2)

- أ- تزداد كمية الهواء داخل الماصة فقل قيمة الضغط داخلها
- ب- تنقص كمية الهواء داخل الماصة فقل قيمة الضغط داخلها
- ج- تزداد كمية الهواء داخل الماصة فزداد قيمة الضغط داخلها
- د- تقل كمية الهواء داخل الماصة فقل قيمة الضغط داخلها

يجب اي شيء في هذا الإطار

مباراة التحول إلى ملك تاهيل أسنفة التعليم الأولي والتطعيم الابتدائي بالمراكز الجهوية لمهن التربية والتكوين

الصفحة: 5 على 7	الموضوع	دورة شتبر 2013	الموضوع : العلوم
-----------------	---------	----------------	------------------

18- تتم حماية التربة من الانجراف عبر عدة وسائل من بينها: (1 ن)

أ- تزويد الأراضي الزراعية بالأسمدة بانتظام

ب- تناوب الزراعات في نفس القطعة الأرضية

ج- توسيع الأراضي الزراعية

د- الحفاظ على الغطاء النباتي الغابوي

.....

19- قيمة الضغط الجوي العادي هي: (1 ن)

أ- 1020 hPa

ب- 1000 hPa

ج- 1013hPa

د- 1010 hPa

.....

20- السلسلة الغذائية عبارة عن تمثيل للكائنات الحية التي : (1 ن)

أ- يتغذى بعضها على البعض

ب- تتواجد مع بعضها البعض

ج- تقتات على نفس الأغذية

د- تتعاون فيما بينها من أجل الحصول على الأغذية

.....

21- عند غمر قنينة بها هواء ومقلوبة في حوض ماء ، كما هو ممثل في الوثيقة جانبه، نلاحظ أن القنينة لم تمتلئ كلياً بالماء لأن: (1 ن)

أ- ضغط هواء القنينة أقل من 1013hPa

ب- ضغط هواء القنينة أكبر من 1013hPa

ج- ضغط هواء القنينة يساوي من 1013hPa

د- ضغط هواء القنينة يساوي ضعف 1013hPa

.....

22- تتكون الأعضاء التوالدية عند النباتات الزهرية كاسيات البذور من: (1 ن)


أ- التويج والكأس والمدقة

ب- المدقة والأسدية

ج- الميسم والساق والمدقة

د- الأسدية والساق والتويج

.....



لا يكتب أي شيء في هذا الإطار

مباراة الدخول إلى مسلك تأهيل أساتذة التعليم الأولي والتعليم الابتدائي بالمراكز الجهوية لمهن التربية والتكوين		
الموضوع : العلوم	دورة شتنبر 2013	الموضوع
الصفحة : 6		على

23- يتكون طيف الضوء الأبيض من أضواء ملونة عددها : (1 ن)

- أ- تسعة أضواء ملونة
ب- ثمانية أضواء ملونة
ج- سبعة أضواء ملونة
د- خمسة أضواء ملونة

24- الترتيب السليم لمراحل دورة النمو عند نبات الجلبان هو : (1 ن)

- أ- بذرة ← نبتة ناضجة ← نبتة فتية
ب- بذرة ← نبتة فتية ← نبتة ناضجة
ج- نبتة فتية ← بذرة ← نبتة ناضجة
د- نبتة ناضجة ← نبتة فتية ← بذرة

25- ألوان الأضواء الأولية (أو الأساسية) هي : (1 ن)

- أ- اللون الأحمر و اللون البنّي و الأزرق
ب- اللون الأحمر و اللون الأصفر و اللون الأزرق
ج- اللون الأحمر و اللون الأخضر و اللون الأزرق
د- اللون الأحمر و اللون الأخضر و اللون البنفسجي

26 - المكافحة البيولوجية تقنية يمكن أن تعتمد في المجال الفلاحي من أجل مكافحة : (2 ن)

- أ- الحشرات الضارة باستعمال مبيدات الحشرات
ب- الأعشاب الضارة باستعمال مبيدات الأعشاب
ج- الأعشاب الضارة باقتلاعها من الحقول المزروعة
د- الحشرات الضارة باستعمال كائنات الحية تقتربها

27 - ينتج عن مزج الأضواء الثلاثة الأولية : (1 ن)

- أ- ضوء أسود
ب- ضوء أبيض
ج- ضوء نيلي
د- ضوء فوق بنفسجي

لا يكتب أي شيء في هذا الإطار

مزارع التحول إلى مسلك تاهيل أساتذة التعليم الأولي والتعليم الابتدائي بالمراكز الجهوية لمهن التربية والتكوين

الصفحة: 7 على 7

الموضوع

دورة شتنبر 2013

الموضوع : العلوم

28- تمثل الوثيقتان الآتيتان بعض العلاقات الغذائية الملاحظة داخل وسط بيئي.

الحيوانات	الغذاء
1 : سقاوة	أرنب
2 : قبرة	عسل - دسوقات
3 : دسوقة	أرقة
4 : نمنة	أشروع
5 : سلكوت	حلزونات
6 : حلزون	نباتات
7 : أشروع	نباتات
8 : أرقة	نباتات
9 : أرنب	نباتات



التمثيل الصحيح لإحدى السلاسل الغذائية داخل هذا الوسط البيئي هو: (2 ن)

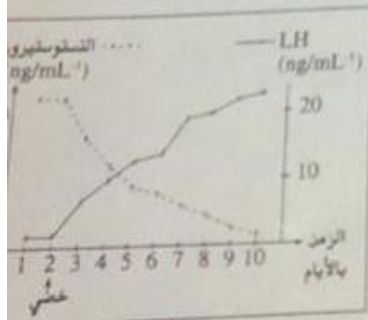
- أ- نبات ← أسروقات ← نمنة ← قبرة
- ب- نبات ← حلزون ← قبرة ← سلكوت
- ج- نبات ← أرقة ← دسوقة ← أرنب
- د- نبات ← أرنب ← قبرة ← سقاوة

29- إن التصهار الزبيدة تحوّل: (1 ن)

- أ- كيميائي ينتج عنه زيادة في كمية مادتها
- ب- فيزيائي لا ينتج عنه أي تغيير في كمية مادتها
- ج- كيميائي لا ينتج عنه أي تغيير في كمية مادتها
- د- فيزيائي ينتج عنه زيادة في كمية مادتها

30- يمثل منحني الوثيقة جانبه نتائج قياس كمية هرموني LH والنستوستيرون في دم فار بالغ خضع لاستئصال الخصيتين (الخصي). يرجع سبب ارتفاع نسبة هرمون LH في دم هذا الفار، بعد الخصي إلى: (2 ن)

- أ- غياب إفراز الأمشاج الذكرية
- ب- تراجع الصفات الجنسية الثانوية
- ج- رفع المفعول الرجعي للنستوسترون على النخامية الأمامية
- د- توقف إفرازات الغدد الملحقة



- انتهى -